

আবদুল আজীজ আল্-আমান: জীবন ও সাহিত্যকৃতি

আলিয়া বিশ্ববিদ্যালয়ের বঙ্গভাষা ও সাহিত্য বিভাগের অধীনে পি এইচ.ডি ডিগ্রির জন্য প্রদত্ত গবেষণা অভিসন্দর্ভের উপস্থাপনা

উপস্থাপনায়-
গবেষক

সেক আপতার
হোসেন

বঙ্গভাষা ও সাহিত্য বিভাগ
আলিয়া বিশ্ববিদ্যালয়

তত্ত্বাবধায়ক

ড. সাইফুল্লা

সহযোগী অধ্যাপক
বঙ্গভাষা ও সাহিত্য বিভাগ
আলিয়া বিশ্ববিদ্যালয়

আবদুল আজীজ আল্-আমান: জীবন ও সাহিত্যকৃতি

ভূমিকা

প্রথম অধ্যায়

- আবদুল আজীজ আল্-আমান : জীবন-কথা

দ্বিতীয় অধ্যায় :

- ছোটগল্পকার আবদুল আজীজ আল্-আমান

তৃতীয় অধ্যায়:

- ঔপন্যাসিক আবদুল আজীজ আল্-আমান

চতুর্থ অধ্যায়:

- কবি আবদুল আজীজ আল্-আমান

পঞ্চম অধ্যায়:

- প্রাবন্ধিক আব্দুল আজীজ আল্-আমান

ষষ্ঠ অধ্যায়:

- ইসলামি সাহিত্যকার আবদুল আজীজ আল্-আমান

সপ্তম অধ্যায়:

- সম্পাদক আবদুল আজীজ আল্-আমান

উপসংহার

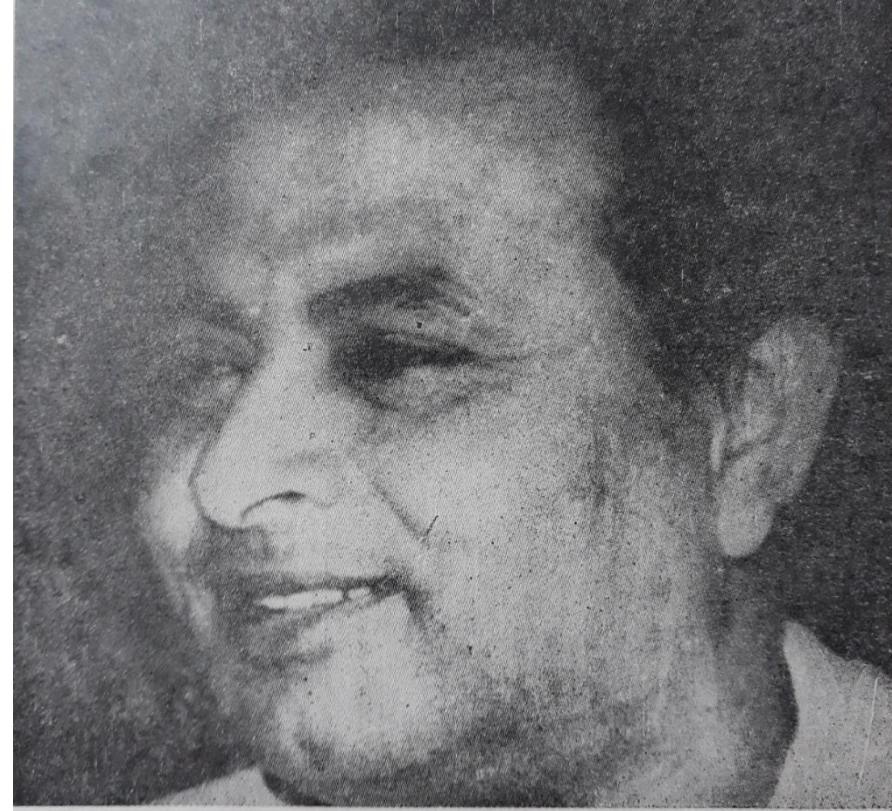
আবদুল আজীজ আল্-আমান: জীবনকথা

ব্যক্তিগতজীবন

সমাজজীবন

কর্মজীবন

সাহিত্যজীবন



সময় : ১৯৮০

ছবি : ননি

জন্ম: ১৯৩২ মৃত্যু: ১৯৯৪

আবদুল আজীজ আল্-আমান: জীবনকথা

ব্যক্তিজীবন

জন্ম : ১০ মার্চ, ১৯৩২ স্থান: সোলেমানপুর, উত্তর ২৪ পরগনা
পিতা: অসিমুদ্দিন
মাতা: লজিমন বিবি
সহধর্মিণি : বেগম মরিয়ম
শিক্ষা: বাগবুল প্রাইমারি বিদ্যালয়, উলুডাঙা জুনিয়র স্কুল,
সাধনপুর উলুডাঙা এম ই স্কুল, রাজীবপুর হাইস্কুল,
সুরেন্দ্রনাথ কলেজ, জগন্নাথ কলেজ, কলকাতা বিশ্ববিদ্যালয়



“প্রথম দর্শনেই প্রেমে পড়ে গিয়েছিলাম সুদর্শন চেহারা এবং মিষ্টি ব্যক্তিত্ব, মৃদুভাষী স্বভাব, নম্রতা, বিশেষ করে তার সুন্দর চোখ দুটি এর কারণ ছিল। খুব সহজে মানুষকে কাছে টেনে নেওয়ার ক্ষমতা তাঁর প্রচণ্ড।”
-- সৈয়দ মুস্তাফা সিরাজ।

আবদুল আজীজ আল্-আমান: জীবনকথা

সমাজজীবন

পত্রিকা প্রকাশ ও প্রকাশনা

- জাগরণ
- কাফেলা
- নতুন গতি
- অন্যান্য পত্রিকা
- হরফ প্রকাশনী ...

কর্মজীবন

পুরস্কার প্রদান

- নজরুল পুরস্কার
- কাফেলা পুরস্কার
- লজিমন বিবি পুরস্কার

অন্যান্য সামাজিক কর্ম

- নজরুল পরিষদ গঠন
- উচ্চশিক্ষায় নজরুলের অন্তর্ভুক্তি
- নজরুলকে নিয়ে গবেষণা
- কবরস্থানে জায়গা প্রদান
- ...

আবদুল আজীজ আল-আমান: জীবনকথা

সাহিত্যজীবন

প্রথম প্রকাশিত গ্রন্থ : *ধন্য জীবনের পুণ্য কাহিনি*, ইউনিভার্সাল বুক ডিপো, ১৯৫৪



গল্পকার আবদুল আজীজ আল্-আমান

সোলেমানপুরের আয়েসা
খাতুন, ১৯৬১

- গ্রামীণ প্রকৃতির প্রতি
তীব্র আকর্ষণ বোধ,
একাল সেকালের দ্বন্দ্ব

শেখাজী ও দ্বিতীয় পক্ষ,
১৯৬৮

- চেতন-অবচেতনের
দ্বন্দ্ব ও জীবনবোধ

সালমা শাহেদ শিরিন,
১৯৮৪

- ব্যক্তিত্বের প্রতিষ্ঠা ও
জৈবিক জীবন জিজ্ঞাসা

বাদাম তলির মৃত্যু,
১৯৯৫

- জৈবিক জীবনবোধ ও
সমাজ সমালোচনা

গল্পকার আবদুল আজীজ আল্-আমান

বিষয় বৈচিত্র

চরিত্র চিত্রণ

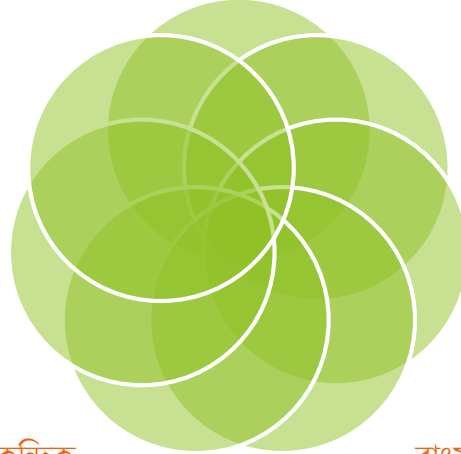
শিল্পমূল্য বিচার

সততা-উদারতা-
মহানুভবতা-মানবিকতা
কেন্দ্রিক বিষয় : চন্দন
কাঠের খোঁয়া ইত্যাদি

একাল-সেকালের দ্বন্দ্ব
কেন্দ্রিক বিষয় :
আত্মজ, দেবেন
পরামানিক, রাইগাছির
আবদুল্লাহ ইত্যাদি

প্রতিবাদী সত্তা কেন্দ্রিক
বিষয় : এনতাজ আলির
মেয়ে প্রভৃতি

নীতিবোধ ও সংযম চেতনার
দ্বন্দ্বকেন্দ্রিক বিষয় : শেখজী ও
দ্বিতীয় পক্ষ, পলাতক এক মুজাহিদের
কথা, ছোট হাজির শিল্প প্রদর্শনী,
জিহাদ, কবর প্রভৃতি



মাঠ-মাটি-গ্রামের প্রকৃতির প্রতি একাত্মতা
কেন্দ্রিক বিষয় : মাঠ-মাটি-হাতেমালী,
বাদামতলির মৃত্যু, শামসুর ভূবন প্রভৃতি

প্রেম-প্রণয়কেন্দ্রিক বিষয়
: আহ্নিকে আবর্তনশীল,
হাসনুহানার সৌরভ,
রেশম কীটের কারাগার,
ভোর প্রভৃতি

বাংসল্য প্রেমকেন্দ্রিক
বিষয় : আন্মাজান, দশ
টাকার হালিমা প্রভৃতি

গল্পকার আবদুল আজীজ আল্-আমান

বিষয় বৈচিত্র

চরিত্র চিত্রণ

শিল্পমূল্য বিচার

- ▶ সন্দেহবাতিক রহস্যময় চরিত্র : শেখজী ও দ্বিতীয় পক্ষ গল্পের গনি শেখ
- ▶ গ্রামের প্রকৃতি প্রেমিক চরিত্র : মাঠ-মাটি-হাতেমালী গল্পের হাতেমালী, শামসুর ভূবন গল্পের শামসু প্রমুখ
- ▶ শঠ ও ভণ্ড চরিত্র : জিহাদ গল্পের মৌলবী সাহেব, এনতাজ আলীর মেয়ে গল্পের আবিদ মোল্লা প্রমুখ
- ▶ প্রেমিক চরিত্র : ভোর গল্পের মামুদ
- ▶ ট্র্যাজিক বিষণ্ণ চরিত্র : আম্মাজান গল্পের পুত্র
- ▶ প্রতিবাদী চরিত্র : দশ টাকার হালিমা গল্পের আবু, এনতাজ আলীর মেয়ে গল্পের মরিয়ম প্রমুখ
- ▶ বাৎসল্য প্রেমকেন্দ্রিক চরিত্র : আম্মাজান গল্পের মা, দশ টাকার হালিমা গল্পের হালিমা প্রমুখ

গল্পকার আবদুল আজীজ আল-আমান

বিষয় বৈচিত্র

চরিত্র চিত্রণ

শিল্পমূল্য বিচার

চেনার মধ্যে অচেনার আবিষ্কার: বিষয়, সত্য ও সত্বা

স্থানিকতা ছেড়ে বিস্তার

কাহিনি কেন্দ্র

মনন কেন্দ্র

ধূকেন্দ্র

রসকেন্দ্র

আঙ্গিক

ঔপন্যাসিক আবদুল আজীজ আল্-আমান

শাহানী একটি
মেয়ের নাম
১৯৬০

হেকমপুরের
কথকতা
১৯৭১

লবনপারাবারের
তীরে
১৯৭১

চন্দন দ

ঔপন্যাসিক আবদুল আজীজ আল্-আমান

বিষয় বৈচিত্র

চরিত্র চিত্রণ

শিল্পমূল্য বিচার

বাঙালি মুসলমান
সমাজে প্রগতিশীলতা
এবং রক্ষণশীলতার
দ্বন্দ্ব কেন্দ্রিক বিষয়

মানব-মানবীর প্রেম-
প্রণয়ের ভিতর বাহির
ও তাদের প্রেম সত্ত্বার
স্বরূপ উন্মোচন
কেন্দ্রিক বিষয়

রাজনৈতিক
মতাদর্শগত সঙ্কট ও
মুক্তির প্রয়াস সর্বস্ব
বিষয়

শাস্ত্রীয়ধর্ম ও তার
বিকৃত আচার সর্বস্বতার
ফাঁদে পড়া মানুষের
জীবনের রূপ রূপান্তর
সর্বস্ব বিষয়

ঔপন্যাসিক আবদুল আজীজ আল্-আমান

বিষয় বৈচিত্র

চরিত্র চিত্রণ

শিল্পমূল্য বিচার

- ▶ মহানুভব ভালোমানুষ চরিত্র: মাওদুদ সাহেব “শাহানী একটি মেয়ের নাম”, এনায়েত বুড়া “হেকমপুরের কথকতা”
- ▶ প্রেমিক চরিত্র: শাহানী, মিরাজ, গওয়স “শাহানী একটি মেয়ের নাম”, বাসিরোন, রমজান “হেকমপুরের কথকতা”, হারুণ, বিউটি “লবন পারাবারের তীরে”
- ▶ প্রতিবাদী চরিত্র: শাহানী, মিরাজ, সিরাজ “শাহানী একটি মেয়ের নাম”, বাসিরোন “হেকমপুরের কথকতা”, সখিনা “লবন পারাবারের তীরে”
- ▶ সুবিধাবাদী চরিত্র: মীরহাটির পীরসাহেব, জামাল সাহেব, “শাহানী একটি মেয়ের নাম”, তোফাজ্জেল শেখ “হেকমপুরের কথকতা”

ঔপন্যাসিক আবদুল আজীজ আল্-আমান

বিষয় বৈচিত্র

চরিত্র চিত্রণ

শিল্পমূল্য বিচার

- ▶ চেনার মধ্যে অচেনার আবিষ্কার: বিষয়, সত্য ও সত্তা
- ▶ স্থানিকতা ছেড়ে বিস্তার
- ▶ কাহিনি কেন্দ্র
- ▶ মনন কেন্দ্র
- ▶ ধূকেন্দ্র
- ▶ রসকেন্দ্র
- ▶ আঙ্গিক

কবি আবদুল আজীজ আল্-আমান

আমার বাগানে
লাইলী, ১৩৯০
বঙ্গাব্দ

ফেরা, ১৩৯০
বঙ্গাব্দ

ধবল জোছনার
সম্রাট, ১৩৯৩
বঙ্গাব্দ

এই কণ্ঠ অন্য
স্বর, ১৩৯৩
বঙ্গাব্দ

কবি আবদুল আজীজ আল্-আমান

বিষয় বৈচিত্র

- ▶ সমাজ সমালোচনা বা সমাজ ভাবনা কেন্দ্রিক বিষয়
- ▶ বিচিত্র গতি মনগহনের প্রকাশ
- ▶ প্রেম-প্রণয় কেন্দ্রিক বিষয়
- ▶ নিসর্গপ্রেম ও সৃষ্টিতত্ত্বকেন্দ্রিক বিষয়
- ▶ সৃজন কর্তার কাছে ফিরে যাওয়ার আকাঙ্ক্ষা প্রকাশ

কবি আবদুল আজীজ আল্-আমান

- ▶ সমাজ সমালোচনা বা সমাজ ভাবনা কেন্দ্রিক বিষয় :
নতুন বাসর , কিছু খাদ্যের জন্য, ইচ্ছে করে, সীমানা ডিঙিয়ে, নিরুত্তর, আমরা, পথ, খরা, আলো জ্বালো
- ▶ বিচিত্র গতি মনগহনের প্রকাশ ::
গ্রহণ, মুখোশ, আবহাওয়া বার্তা, খেলা শেষে, বুদ্ধিজীবী, পকেটমার, আত্মহত্যা
- ▶ প্রেম-প্রণয় কেন্দ্রিক বিষয়
প্রাগৈতিহাসিক, প্রাপ্তি

কবি আবদুল আজীজ আল্-আমান

► নিসর্গপ্রেম ও সৃষ্টিতত্ত্বকেন্দ্রিক বিষয়:

এই কণ্ঠ অন্য স্বর, জাগরণ, সোলেমানপুরের রাত, সোলেমানপুরের দুপুর, রাসুলুল্লাহ

► সৃজন কর্তার কাছে ফিরে যাওয়ার আকাঙ্ক্ষা প্রকাশ:

ফেরা

কবি আবদুল আজীজ আল্-আমান

- ▶ সমকালীন প্রেক্ষিত প্রবণতা
- ▶ আল্-আমানের মৌলিকতা

প্রাবন্ধিক ও গদ্যকার আবদুল আজীজ আল্-আমান

পদক্ষেপ,
১৩৬৫ বঙ্গাব্দ

সাহিত্য সঙ্গ,
১৩৬৫ বঙ্গাব্দ

নজরুল
পরিক্রমা,
১৩৭৬ বঙ্গাব্দ

বিশ্বাসের
ঘরবাড়ি,
১৪০১ বঙ্গাব্দ

প্রাবন্ধিক ও গদ্যকার আবদুল আজীজ আল্-আমান

বিষয় বৈচিত্র

যুক্তি তর্কের আলোকে বক্তব্য প্রতিষ্ঠার নৈপুণ্য:

- ▶ বাঙালি-মুসলিম সংস্কৃতি কেন্দ্রিক বিষয়
- ▶ ধর্ম কেন্দ্রিক বিষয়
- ▶ শিক্ষিত অথচ ইসলাম বিরোধী মুসলিম কেন্দ্রিক বিষয়
- ▶ সাহিত্য কেন্দ্রিক বিষয়
- ▶ বিভিন্ন ব্যক্তির সঙ্গে নজরুলের সম্পর্ক কেন্দ্রিক বিষয়

প্রাবন্ধিক ও গদ্যকার আবদুল আজীজ আল্-আমান

বিষয় বৈচিত্র

যুক্তি তর্কের আলোকে বক্তব্য প্রতিষ্ঠার নৈপুণ্য

- ▶ ক. তুলনামূলক পদ্ধতি
- ▶ খ. ক্রমবিকাশ পদ্ধতি
- ▶ গ. আত্মসমালোচনা পদ্ধতি

প্রাবন্ধিক ও গদ্যকার আবদুল আজীজ আল্-আমান

-:তুলনামূলক পদ্ধতি:-

অভিধান থেকে সংজ্ঞা গ্রহণ

মানানসই ব্যাখ্যা

হিন্দু সংস্কৃতির পরিচয়

হিন্দু সংস্কৃতির গঠন ও অনিত্যতা প্রসঙ্গ

ইসলামি সংস্কৃতির গ্রহণ যোগ্যতা

প্রাবন্ধিক ও গদ্যকার আবদুল আজীজ আল্-আমান

-: ক্রমবিকাশ পদ্ধতি :-

ধর্ম কেন্দ্রিক বিষয়

সর্বধর্ম সমন্বয়

সহাবস্থান

প্রাবন্ধিক ও গদ্যকার আবদুল আজীজ আল্-আমান

-: আত্মসমালোচনা পদ্ধতি:-

শিক্ষিত মুসলমানের আত্মসমালোচনা
কেন্দ্রিক বিষয়

ইসলামি সাহিত্যকার আবদুল আজীজ আল্-আমান

- ▶ শিশু সাহিত্য : শিশুদের নবী, ছোটোদের মহানবী
- ▶ জীবনী সাহিত্য: বেহেশতের পাখিরা, ধন্য জীবনের পুণ্য কাহিনি, হযরত ফাতিমা রা
- ▶ সিরাত সাহিত্য: তখন মাক্কা-মাদীনায়ে
- ▶ ভ্রমণ সাহিত্য: কাবার পথে

সম্পাদক আবদুল আজীজ আল্-আমান

পত্রিকা প্রকাশের
প্ৰেক্ষাপট

পত্রিকা-পরিচয়

সম্পাদক হিসেবে
সামাজিক দায়বদ্ধতা

বাংলা সাহিত্যে
পত্রিকাগুলির অবদান

সম্পাদক আবদুল আজীজ আল্-আমান

জাগরণ ১৯৫৬

কাফেলা
১৯৬৬

নবপর্যায়
কাফেলা ১৯৮১

আওয়াজ

বাঁক

প্রগতি

বেগম

নজরুল পরিষদ
পত্রিকা

গতি / নতুন
গতি ১৯৮৪

উপসংহার

- ▶ “তোমার চোখের সামনে কষ্ট করবে বানি আদাম _ আল্লাহর সৃষ্ট মানুষ আর তুমি সব অবহেলা করে নামায পড়বে, রোজা রাখবে, হজ্জ করবে, জেনে রাখো ও নামাজ বিশেষ ফলদায়ী নয়, ও হজ্জ অনেকাংশে নিরর্থক। যতক্ষন সামর্থ আছে, আগে ব্যথিতের অশ্রু মোছাও ।’

-শেষ বিকেলের আলপনা, আবদুল আজীজ আল্-আমান

উপসংহার

“চাঁদ-মাথা হেঁট আর করো নাকো তুমি
বেহলা গো
ঘুম নয়, আজ জাগরণ।”

- *নতুন বাসর*, আবদুল আজীজ আল্-আমান



ধন্যবাদ